



Biblioteca Pepe Espaliú Liburutegia.
Arteleku, Donostia - San Sebastián.
1994-...

Hurbiltzeko saioa.
Ensayo de aproximación.

«Gure liburutegietan
agintariak onartzen
baditugu -larru eta
toga ugariz apainduta
egonagatik- eta
baimena ematen badiegu
esan diezaguten nola
irakurri behar dugun,
zer irakurri behar
dugun eta zein balio
eman behar diogun
irakurtzen
dugun horri,
santutegi
horietan
arnasten den
askatasun-
espiritua
suntsituko da».

M

«Aceptar autoridades
-por muchas pieles
y togas que
luzcan- en
nuestras
bibliotecas
y permitirles
que nos digan
cómo leer,
qué leer y
el valor que hemos de
dar a lo que leemos, es
destruir el espíritu
de libertad
que se respira
en estos
santuarios».

A

R

Virginia
Woolf, *How
Should One Read
a Book?*, 1932.

G

«Liburutegiak
ere hil
egiten dira».

«Las bibliotecas
también mueren».

Jacques
Bonnet, *Des
bibliothèques
pleines de
fantômes*, 2008.

I

N

A L I A



«...artxiiboari esker, gauza horiek guztiak ez dira mugarik gabe metatzen formarik gabeko andana batean, eta, era berean, ez dira hausturarik gabeko linealtasun batean inskribatzen [...] horren ordez, irudi desberdinetan elkartzen dira, era askotako harremanen bidez moldatzen dira batzuk besteekin».

Michel Foucault, *L'Archéologie du savoir* (Jakintzaren arkeologia), 1969.

Marginalia proiektua duela urtebete jarri zen abian, «Pepe Espaliú Liburutegiaren suspertze kritikoaren laborategi» gisa. Denbora hau igaro ondoren, prozesua deskribatu behar ko litzateke oroimen, afektu, dokumentu, irudikapen eta jakintzen zirkulazioaren esparruetara batera hurbiltzeko saio gisa, aldi berean bilera- eta gatazka-gunetzat hartzen dugun leku batean: liburutegia. Foucault jarraiki, liburutegia ez dago kio forma mitikoen erreperitorioari, «artxiiboari» baizik. Gure kasuan, gainera, liburutegi hori asko dira: Pepe Espaliú eta Arteleku izen bereziek adierazten dutena; artista batek bere bizitzan barrena bildu zituen eta, hein batean, irakurri zituen lau mila eta koska liburuk osatutakoa; garai batean bilduma pertsonala izan zena eta gero, HIESaren inskripziopean, ondare bilakatu zena; arkitektura eta diseinuaren diziplinen azpian, leku bat baino gehiago altzaria dena; batzuek «komunitate» izendatu zituzten eta pixkanaka alde egin zuten beste artista batzuek bi hamarkadez kontsultatu dutena; barne hartzen duen esparru instituzionalak izan dituen aldaketen lekuko mutua izan dena, bere materialtasunarekin aldaketa horiei aurre egiten diena; azken batean, hamaika esperientziaren azterna eta, aldi berean, promesa dena.

Marginalia arrancaba ahora hace un año como «un laboratorio de reactivación crítica de la Biblioteca Pepe Espaliú». Pasado este tiempo, cabría describir el proceso como un ensayo de aproximación conjunta a los ámbitos de la memoria, el afecto, el documento, la representación y la circulación de saberes en un lugar sugerido aquí como de encuentro y conflicto simultáneo: la biblioteca. Una biblioteca que, pensada con Foucault, no pertenece ya al repertorio de las formas míticas sino al «archivo». Una biblioteca que, en nuestro caso, además, son muchas: la marcada por dos nombres propios, Pepe Espaliú y Arteleku; la que son los cuatro mil y pico libros que un artista reunió en vida, y que en parte leyó; la que un día fue colección personal y pasó a ser patrimonio, bajo la inscripción del sida; la que, sometida a las disciplinas de la arquitectura y el diseño, es más mobiliario que lugar; la que durante dos décadas fue consultada por otros artistas que algunos llamaron «comunidad» y que poco a poco se fueron yendo; la que ha sido testigo mudo de las mutaciones del marco institucional que la aloja y a las que esta resiste con su materialidad; la que es, en definitiva, vestigio, pero también promesa, de una multitud de experiencias.

Urtebetez, «hurbiltzeko saio» hori irakurketa, ohar, bilera, truke eta dokumentazio prozesuen inguruan garatu da (neurri batean, online kontsultako gune honetan bildutakoak: <http://lab-marginalia.tumblr.com/>), eta, azkenean, hauxe izan du emaitza: hemen aurkezten ditugun arte eta artxiboko lau ekoizpen —Jeletonek, Antonio Gaglianok, Pablo Martek eta Susana Talayerok (elkarlanean) eta Equipo rek egindakoak—, eta Pepe Espaliúren azken praktikari buruz (1955-1993) abian dagoen ikerketa bat, irizpide kritikoen aldaketa sail baten zantzu eta kondentsazio gisa ulertuta, zeinen emaitzak proiektuaren bigarren ikustarazte-fasean ezagutaraziko diren.

Marginalia proiektuak «marjina» guztiek duten alderdi politikoa eta operatiboa aldarrikatu nahi izan du; hala, bada, hemen bildutako arte eta artxiboko lau proposamenek «liburutegia» bere zenbait muga eta aukeretatik jorratu dute: kultura-tresnen sarbidean eta esanahian ezarritako arauari buruzko galderak proiektatzeko testuinguru gisa (Jeletonek); bere hondakin materialez baliatuz jakintzaren zirkulazio librerako gailu experimental bat abiarazteko (Antonio Gagliano); irudiaren eta muntaketaren indar dialektikoaren bidez, kultura eta zibilizazioaren ikur gisa duen izaeraz galdezka, eta

«desberdintasuna» barne hartzen duen gorputz espektral gisa (Pablo Marte eta Susana Talayero); eta esparru modura, egoera neoliberean HIESari dagozkion politiken ikuspegitik artxiiboaren ez-egonkortasunari buruzko hausnarketa bati ekiteko (Equipo re).

Egoera kutsakorra eta agentzia anizkuna sorrarazteko asmoz, orain, batera aurkezten ditugu lau ekoizpen horiek, aurkezpenak eta eztabaida egiteko jardunaldi batean egitura-tuta; ildo horretan, lan-prozesuei lotutako materialen espazializazioa barne hartzen du, Artelekuko lehen solairuko hainbat tokitan, eta kanpoko beste hainbat ahotsen «interpelazioa» ere, lortutakoak pizten duen ilusioaren eta ezin eskura daitekeenak sortzen duen zorabioaren artean kulunka¹.

Aimar Arriola
Donostia, 2013ko otsaila

¹ «Babelgo liburuzain borgianoak bezala, gainerako guztien gakoa izango den liburuaren bila dabilzan horien moduan, kulunkan gabiltzagu, lortutakoak pizten duen ilusioaren eta ezin eskura daitekeenak sortzen duen zorabioaren artean».

Georges Perec, *Penser/Classer* (Pentsatu/Sailkatu), 1985.

«...el archivo es lo que hace que todas esas cosas dichas no se amontonen indefinidamente en una multitud amorfa, ni se inscriban tampoco en una linealidad sin ruptura [...] sino que se agrupan en figuras distintas, se compongan las unas con las otras según relaciones múltiples».

Michel Foucault, *L'Archéologie du savoir*, 1969 (*La arqueología del saber*, 2009).

A lo largo de un año ese «ensayo de aproximación» se ha desarrollado en torno a procesos de lectura, apunte, reunión, intercambio, documentación... (referidos parcialmente en el espacio de consulta online <http://lab-marginalia.tumblr.com/>), que han acabado concretándose en cuatro producciones artísticas y de archivo que ahora se presentan aquí —a cargo de Jeletonek, Antonio Gagliano, Pablo Marte y Susana Talayero (en colaboración) y Equipo re—, y en una investigación en marcha sobre la práctica última de Pepe Espaliú (1955-1993), entendida como síntoma y condensación de una serie mutaciones de criterios críticos, cuyos resultados se darán a conocer en una segunda fase de visibilización del proyecto.

Marginalia ha pretendido reivindicar la dimensión política y operativa de todo «margen»; así, las cuatro producciones artísticas y de archivo aquí reunidas han abordado «la biblioteca» desde varios de sus límites y oportunidades: como un contexto sobre el que proyectar interrogantes acerca de las regulaciones en el acceso y significado de artefactos culturales (Jeletonek); haciéndose valer de sus residuos materiales para activar un dispositivo experimental para la libre circulación del conocimiento (Antonio Gagliano); interro-

gando, con el potencial dialéctico de la imagen y el montaje, su carácter de emblema de cultura y civilización, y como cuerpo espectral que contiene «la diferencia» (Pablo Marte y Susana Talayero); y a modo de marco para iniciar una reflexión acerca de la inestabilidad del archivo desde la óptica de las políticas del sida en la condición neoliberal (Equipo re).

Con el propósito de generar una situación de contagio y agencia múltiple, estas cuatro producciones se presentan ahora juntas, articuladas en una jornada de presentaciones y debate, que incluye la espacialización de materiales relacionados con algunos de los procesos de trabajo, en diversas ubicaciones de la primera planta de Arteleku, y la «interpelación» de otras tantas voces externas, oscilando entre la ilusión de lo alcanzado y el vértigo de lo inasible¹.

Aimar Arriola
Donostia, febrero 2013

¹ «Como los borgianos bibliotecarios de Babel, que buscan el libro que les dará la clave de todos los demás, oscilamos entre la ilusión de lo alcanzado y el vértigo de lo inasible».

Georges Perec, *Penser/Classer*, 1985 (*Pensar/Clasificar*, 1986).

Paris Is Burning oharduna

Jeleton

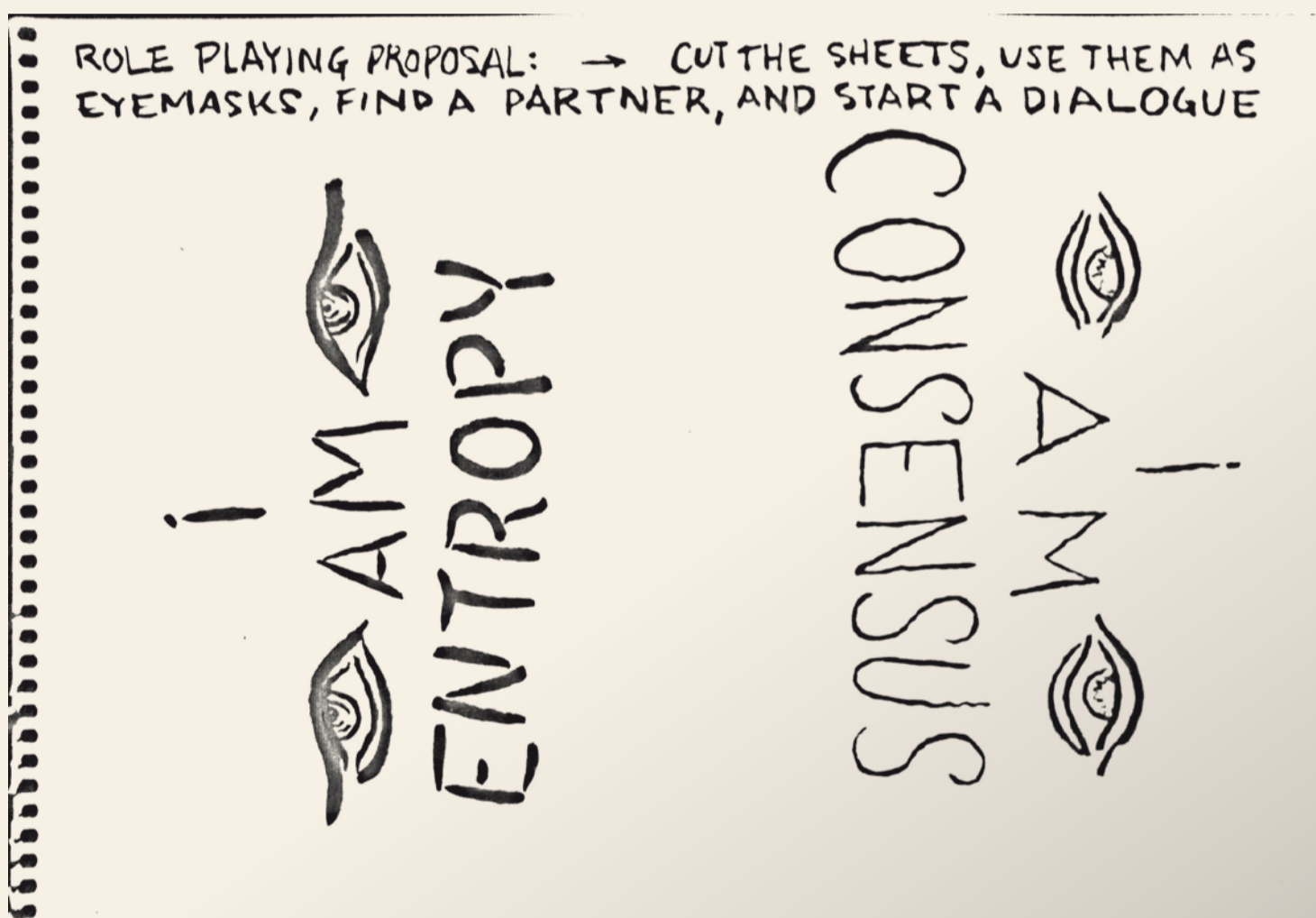
María Ángeles Alcántara Sánchez (Murtzia, 1975) eta Jesús Arpal Moya (Barakaldo, 1972) dira Jeleton, talde-lanean 1999. urtetik. Erakusketa, tailer eta dokumentu eta ikerketako proiektu askotan ekoitzi eta aurkeztu dute beren lana, besteak beste, hauetan: consonni, Bilbo, 2012; CA2M, Móstoles, 2012; ENPAP, Bilbo, 2012; Proyecto Rampa, Madril, 2012; Sametitled, Berlin, 2012; General Public, Berlin, 2012; Arizko Dorretxea, Basauri, 2011; TEXTO, Bartzelona, 2011; Manifesta 8, Murtzia, 2010; Casa Vecina, Mexiko Hiria, 2010; Espacio Abisal, Bilbo, 2008.

www.jeleton.com

Jeleton erreperitorio ikonografikotan, musikaletan eta literarioetan esku hartzen duen talde bat da. Beste lan-ildo batzuen artean, 2008. urte-tik hona ikerketa bat egiten ari dira, «oin-oharraren» inguruan, kultura-tresna zehatzen (film, artelan, artxi-bo baten...) erabilerak eta esanahiak berriz banatzeko modu bat den alde-tik. Lan-ildo horretan, era askotako teknikak, keinuak eta jakintzak erabiltzen dituzte, eta, era horretan, oharrak, irakurle orok, eta, beraz, artelanen ikusle/entzule orok, jabe-kuntza lortzeko teknika performa-tibo gisa aztertzen dituzte. Metodo orokorra oharren proposamen pu-blikoa da, artista zehatz baten pieza bati buruz eta testuinguru zehatz ba-tean, pieza eta testuinguru a prio-ri harremanik gabekoak izanda; eta, gero, argitalpen batean ateratzen dira egindako ohar horiek.

Paris Is Burning oharduna da Jeletonek Pepe Espaliúren liburu-

tegian esku hartzeko duen proposa-mena. *Paris Is Burning* (Jennie Li-vingston, 1990) film dokumentalari egindako oin-oharren bildumaren forma hartzen du; espazioan, denbo-ran eta banaketa-bideetan barreia-tutako oin-oharrak, gero paperezko edizio batean bildumaturik. *Paris Is Burning* pieza konplexua da, histori-zazio eta kosmologia bat baita aldi berean. 80ko hamarkadaren amaie-ran New York hiriko «houses» izene-ko komunitateetan zegoen kultura maritxu eta trans afroamerikarrari eta txikanoari heltzen dio. Pieza tes-tuinguru berezi eta anizkun batean proiektatuko da —Pepe Espaliú-ren liburutegia, *Carrying* ekintza, HIESari buruzko politikak, Artele-ku, Donostia 1992. eta 2013. urteetan, etab.—, tirabirak sorrarazi nahian dokumentu eta gorputzaren, obra eta afektuaren artean.



Jeleton son María Ángeles Alcántara Sánchez (Murcia, 1975) y Jesús Arpal Moya, (Barakaldo, 1972), en equipo desde 1999. Han producido y presentado su trabajo en diversas exposiciones, talleres y proyectos documentales y de investigación (consonni, Bilbao, 2012; CA2M, Móstoles, 2012; ENPAP, Bilbao, 2012; Proyecto Rampa, Madrid, 2012; Sametitled, Berlín, 2012; General Public, Berlín, 2012; Arizko Dorretxea, Basauri, 2011; TEXTO, Barcelona, 2011; Manifesta 8, Murcia, 2010; Casa Vecina, Ciudad de México, 2010; Espacio Abisal, Bilbao, 2008, entre otros).

www.jeleton.com

Jeleton es un equipo de intervención en repertorios iconográficos, musicales y literarios. Entre otras líneas de trabajo, desde 2008 viene desarrollando una investigación en torno a la figura de la «nota al pie», como una manera de redistribuir los usos y significados de artefactos culturales concretos (un filme, una obra de arte, un archivo...). Esta línea de trabajo, en la que despliegan técnicas, gestos y saberes diversos, explora la anotación como una técnica performativa y de empoderamiento de todo lector, y por extensión de las espectadoras/audiencias de obras de arte. El método general es proponer la anotación pública de una pieza de una artista concreta en un contexto igualmente concreto, a priori no relacionados, y la posterior edición de las notas producidas en una publicación.

Paris Is Burning oharduna (Paris Is Burning anotado), la propuesta de

intervención de Jeleton en la Biblioteca Pepe Espaliú, toma la forma de una colección de notas al pie al filme documental *Paris Is Burning* (Jennie Livingston, 1990) dispersas en el espacio, el tiempo y los canales de distribución, y recopiladas en una edición impresa. *Paris Is Burning*, una pieza compleja que es una historización y una cosmología al mismo tiempo, y que aborda la cultura marika y trans afroamericana y chicana de las «Houses» (comunidades) en la ciudad de Nueva York de finales de los 80, será proyectada sobre un contexto particular y múltiple —la biblioteca personal de Pepe Espaliú, su acción *Carrying*, las políticas del sida, Arteleku, Donostia en el año 1992 y en 2013, etc.— buscando generar fricciones entre documento y cuerpo, obra y afecto.

The Free Mimesis Project

Antonio Gagliano

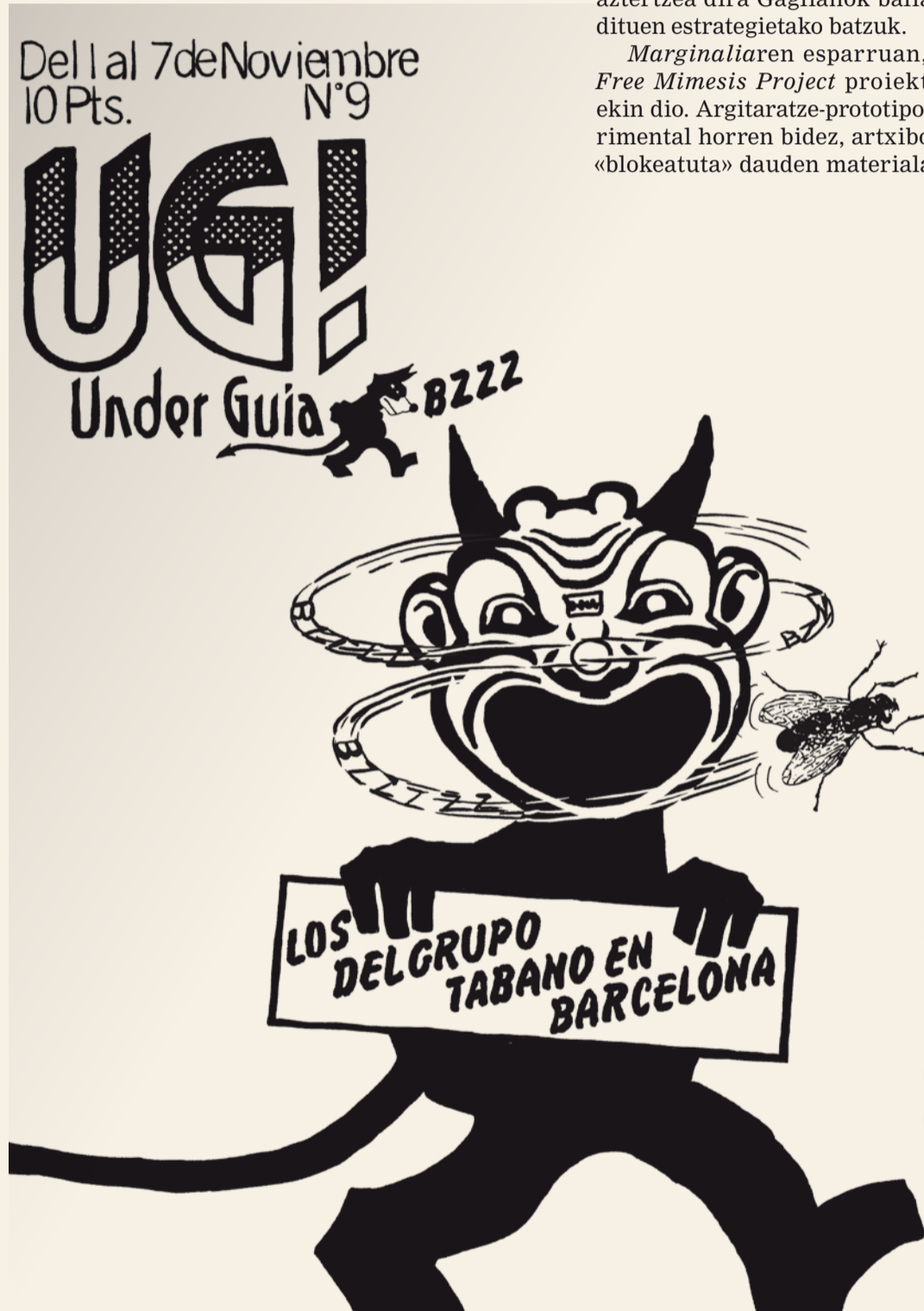
Antonio Gagliano maiz baliatzen ditu marrazkia eta idazketa tresna gisa, jakintza egiteko, antolatze eta barreiatzeko dauden era askotako moduak ikertzeko. Bere lanean, batera nahasten ditu jakintzaren egitura formalei dagozkien muntatze- eta bistaratze-metodoak (unibertsitatea, artxiboa, telebista, etab.) eta agertzen ari diren edo dinamikoak diren gertakariak (Interneteko ez-tanda biralak, ahozko historia, etab.); eta berriz egiten ditu, haien prozesu arautzaileetan esku hartzeko asmoz. Aspaldiko irudi eta gertaera historikoak lotzea, kontakizun fantastikoak sortzea edo informazioa zabaltzeko konbentzioak (kartografiak, artikulak, PowerPointak, irakurketak, fanzineak, etab.) ikuspegi kritikoz aztertzea dira Gagliano baliatzen dituen estrategietako batzuk.

Marginaliaren esparruan, *The Free Mimesis Project* proiektuari ekin dio. Argitaratze-prototipo esperimental horren bidez, artxiboetan «blokeatuta» dauden materialak za-

baldu nahi ditu, marrazkian eskuz kopiatuz. Lehenengo pasarte honetan, hasieran Pepe Espaliúren liburutegia osatzen duten liburu eta orri artean zeuden materialen aukeraketa bati ekingo dio proiektuak (irakurketa-oharrak, prentsa-ebakinak, posta-txartelak, etab.); dokumentu horiek gero funts horretatik bahetuak izan zirenean, «atal pribatua» zen hori instituzioak baliabide publiko bihurtu zuenean. Liburutegiko eranskin informal gisa, materialen multzo honek bereziki nabarmentzen du funtsaren izaera entropikoa, aurre egiten baitie artxiboko logikei, eta, aldi berean, gakoak eskaintzen baititu Espaliúren praktikaren irakurketa partzial berriak egiteko. Eraitza grafikoak lizentzia irekia izango duen web-biltegi batean emango dira argitara.

Antonio Gagliano (Córdoba, Argentina, 1982). 2012. urtean erakusketa eta ziklo hauetan hartu du parte: *Composició de Lugar III*, Efrén Álvarezekin (Espai Cultural Caja Madrid, Bartzelona); *Això no és una exposició, tampoc* (Fabra i Coats, Bartzelona); eta *De com Convertir un Museu en Arena* (L'Aparador, Museu Abelló, Mollet). Horren aurretik, programa eta proiektu hauetan esku hartu du: *Can Xalant*, *Can Felipa* eta *Sala d'Art Joveren* programak, *Peligrosidad social* (PEI/MACBA) eta *Prototips en codi obert* ikerketa-proiektuak eta *Arxiu FX: La ciutat buida* tailerra (biak Fundació Tàpiesen). Hainbat hedabiderekin aritzen da lankidetzan, idazle gisa, eta komisariotzako bi proiektu ekoitzi ditu Ingrid Blancorekin batera.

<http://antonio-gagliano.blogspot.com.es>



Antonio Gagliano (Córdoba, Argentina, 1982). En 2012 ha participado en las exposiciones y ciclos *Composició de Lugar III*, junto a Efrén Álvarez (Espai Cultural Caja Madrid, Barcelona); *Això no és una exposició, tampoc* (Fabra i Coats, Barcelona); y *De com Convertir un Museu en Arena* (L'Aparador, Museu Abelló, Mollet). Anteriormente, ha intervenido en programas de Can Xalant, Can Felipa o Sala d'Art Jove y en los proyectos de investigación y taller *Peligrosidad social* (PEI/MACBA) y *Prototips en codi obert* y *Arxiu FX: La ciutat buida* (ambas, Fundació Tàpies). Colabora como escritor en diversos medios y junto a Ingrid Blanco ha producido dos proyectos de comisariado.

<http://antonio-gagliano.blogspot.com.es>

Antonio Gagliano recurre habitualmente al dibujo y la escritura como herramientas para investigar los diversos modos en que el conocimiento se fabrica, organiza y disemina. En su trabajo mezcla métodos de montaje y visualización propios de las estructuras formales del saber (la universidad, el archivo, la televisión, etc.) con fenómenos emergentes o dinámicos (las explosiones virales de Internet, la historia oral, etc.) y los reelabora con el ánimo de intervenir en sus procesos reguladores. El enlace de imágenes y acontecimientos históricos remotos, la creación de narraciones fantásticas o la exploración crítica de convenciones de divulgación informativa (cartogra-

fías, artículos, powerpoints, lecturas, fanzines, etc.) son algunas de las estrategias que utiliza.

Su propuesta en el marco de *Marginalia* ha sido iniciar *The Free Mimesis Project*, un prototipo editorial experimental pensado para liberar y poner en circulación materiales «bloqueados» en archivos a través de su copia artesanal en dibujo. En este primer episodio el proyecto abordará una selección de materiales del vasto conjunto de documentos (notas de lectura, recortes de prensa, postales, etc.) que inicialmente se encontraban entre las páginas de los libros que constituyen la Biblioteca Pepe Espaliú, y que fueron destilados del fondo en su transformación institucional de «cuerpo privado» a recurso público. A modo de apéndice informal de la Biblioteca, este conjunto de materiales incide en la naturaleza entrópica del fondo y su resistencia a las lógicas del archivo, al tiempo que ofrece claves para la producción de nuevas lecturas parciales de la práctica de Espaliú. Los resultados gráficos serán publicados en un repositorio-web con licencia abierta.

Principios movedizos y provisionales

Susana Talayero
Pablo Marte

Susana Talayero (Bilbo, 1961) Euskal Herriko Unibertsitateko Arte Ederren Fakultatean jaso zuen prestakuntza, baina Erroman ekin zion praktika artistikoari, hiri horretan bizi izan baitzen 1986. eta 1995. urteen artean. Banakako erakusketak egin ditu leku hauetan, besteak beste: La Taller eta Bilboko Berreginen Museoa (biak Bilbon, 2012); Carreras Múgica galeria (Bilbo, 2009); eta Fundación Antonio Pérez (Cuenca, 2008). Hezkuntzako proiektuak prestatzen ditu, arte-arloko hainbat instituzioekin batera, eta bilera publikoen **L'occasione** [<http://loccasionecon.tumblr.com>] izeneko ekimenaren kide bultzatzaileetako bat da.

Pablo Martek (Cádiz, 1975) banaka eta taldeka erakutsi du bere lana, besteak beste, leku hauetan: *Habitación propia, compartida* (consonni, Bilbo, 2013); *Festival Pantalla Fantasma* (Bilbo, 2013); *EspaiDos* (Terrassa, 2010); *CA2M (Móstoles, 2010)*; *Lobeart* (Berlín, 2010). 2012. urtean komisario egoilea izan zen Bilboarte Fundazioan, eta *Enter the Ghost, Exit the Ghost, Re-Enter the Ghost* aldizkako erakusketa-zikloa landu zuen bertan.

www.pablomarte.com



Susana Talayero (Bilbao, 1961) se forma en la Facultad de Bellas Artes de la Universidad del País Vasco aunque inicia su práctica artística en Roma, donde reside entre 1986 y 1995. Ha realizado exposiciones individuales en La Taller y en el Museo de Reproducciones (ambas, Bilbao, 2012); galería Carreras Múgica (Bilbao, 2009); Fundación Antonio Pérez (Cuenca, 2008); entre otras. Desarrolla proyectos educativos en colaboración con diversas instituciones de arte y es co-impulsora de la iniciativa de encuentros públicos **L'occasione** [<http://loccasionecon.tumblr.com>].

Pablo Marte (Cádiz, 1975) ha mostrado su trabajo, de manera individual y colectiva, en contextos como *Habitación propia, compartida* (consonni, Bilbao, 2013); *Festival Pantalla Fantasma* (Bilbao, 2013); *EspaiDos* (Terrassa, 2010); *CA2M (Móstoles, 2010)*; *Lobeart* (Berlín, 2010), entre otros. En 2012 fue residente curatorial en la Fundación Bilbaoarte, donde desarrolló el ciclo intermitente de exposiciones *Enter the Ghost, Exit the Ghost, Re-Enter the Ghost*.

www.pablomarte.com

Susana Talayero artistaren lana pintura, bideo eta instalazioaren artean dabil, praktika horrek aukera ematen baitio euskarri desberdinen arteko mugak aztertzeko; era berean, bilerak sortzen ditu, eta horiek, denak batera, epistemologia- eta erresiliencia-saio bat osatzen dute. Bestetik, Pablo Marteren lanak irudiak esanahia izateko eta diskurtsoa ekoizteko prozesuak nola egituratzen —eta berregituratzen— diren aztertzen du, muntatze-lanaren praktika sintomatiko, hedakor eta heterogeneo baten bidez.

Marginalian, Martek eta Talayerok, lehenik eta behin, argi ohar-tarazi nahi izan zuten lan egiteko dituzten moldeen bateratze-lanaren izaera lausoaz. Hala, bada, elkarrekiko setio moduko zerbait egin zuten hainbat saiotan, «bat-batean hurbildutako bi planetaren moduan», haien hitzen arabera, «elkarlanak zaltantzan jartzen baititu planeten horien ustezko grabitazio-eremuen mugak». Baldintza horietatik, hiru

indar-ardatz atera zituzten, haien ustez edozein elkarlan zeharkatzen dituztenak: bilera, tentsioa eta bateratzea. Orduan, hiru ardatz horiek aztertu zituzten berriz, liburute-giarekin eta liburutegiak kultura, jakintza eta zibilizazioaren adierazpen gisa duen pisu kapitalizatzailearekin lotuz. Didi Hubermanek Aby Warburg eta *Atlas Mnemosyne*-ri buruz egin zuen ikerketan esan zituen hitzak jaso zituzten berriz: «desberdintasunen erakusketa bat». Hala, bada, desberdintasuna bereizkuntza gisa aztertu zuten, «tarteko espazio» gisa, geratzen den espazio bezala har daitekeen hori (hondarra, aztarna). Lan-prozesuekin bat etorrita, berez lurralde baten gisa funtzionatzen duen material-satelite bat sortu dute: *Oinarri labainkorrak eta behin-behinekoak*.

El trabajo de la artista Susana Talayero fluye entre la pintura, el vídeo y la instalación como práctica que le permite explorar los límites entre los distintos medios; así como en la generación de encuentros que conjuntamente forman una tentativa de epistemología y resiliencia. Por su parte, el trabajo de Pablo Marte gira en torno a cómo se articulan —y rearticulan— los procesos de significación de la imagen y la producción de discurso, a través de una práctica sintomática, expansiva y heterogénea del montaje.

Para *Marginalia*, Marte y Talayero quisieron en primer lugar hacer constatar el carácter incierto de la puesta en común de sus modos de trabajo. Así, practicaron durante varias sesiones una suerte de mutuo asedio, «como dos planetas vecinados de improviso», según sus palabras, «a los cuales se les suponen campos gravitatorios cuyos límites la colaboración pone en entredicho». De tales condiciones abstraerón tres ejes de fuerza

que consideran atraviesan todo trabajo colaborativo: encuentro, tensión y confluencia. Repensaron entonces los tres ejes en relación a la biblioteca y al peso capitalizador que esta posee como expresión de cultura, conocimiento y civilización. Retomaron las palabras de Didi Huberman en su investigación sobre Aby Warburg y el *Atlas Mnemosyne*: «una exposición de diferencias». Enfocaron entonces la diferencia como la separación misma, «el espacio entre», que puede ser visto a su vez como el espacio que queda (lo residual, la huella). En correspondencia con los procesos de trabajo, han generado un material-satélite que funciona como territorio en sí mismo: *Principios movedizos y provisionales*.

Anarchivo sida

Equipo re

The Carrying Society, *Prospecciones Urbanas* s.a. (1997), bideo-stillak, DVDra transferitutako bideoa, Artelekuko Dokumentazio Zentroan kontsultatzeko eskuragarri dagoena / stills de video, video transferido a DVD disponible para consulta en el Centro de Documentación de Arteleku.

Gaur egun, Equipo re plataforma lan bat egiten ari da, HIESari buruzko politikak mugatu dituzten praktika estetikoak, irudikapenak, taldeko esperientziak eta taktika performatiboak zehazteko, biltzeko eta aztertzeke, eta anglosaxoia ez den ikuspegi batetik egiten ari da lehenbiziko aldiz. Ekimenaren azken helburua da «kontra-artxibo» bat edo HIESari buruzko politiken anartxiboa abian jartzea. Kontua ez da «arte eta HIESaren» arteko harremanari berri hurbiltzea, besterik gabe —«gaitzak iradokitako artearen» ildotik joz—, baizik eta HIESetik abiatuta kultura-ekoizpenean agertzen diren egiturazko lekualdatze-, hauste- eta oldar-moten kartografia egitea.

Equipo re plataformak *Marginalian* esku hartzean, Artelekun esku-ragarri dagoen Pepe Espaliúren dokumentuen funtsa lotu dio prozesu horri, bereziki, The Carrying Society (1992-1998) taldeari dagozkion materialen multzoa. Espaliú Artelekun

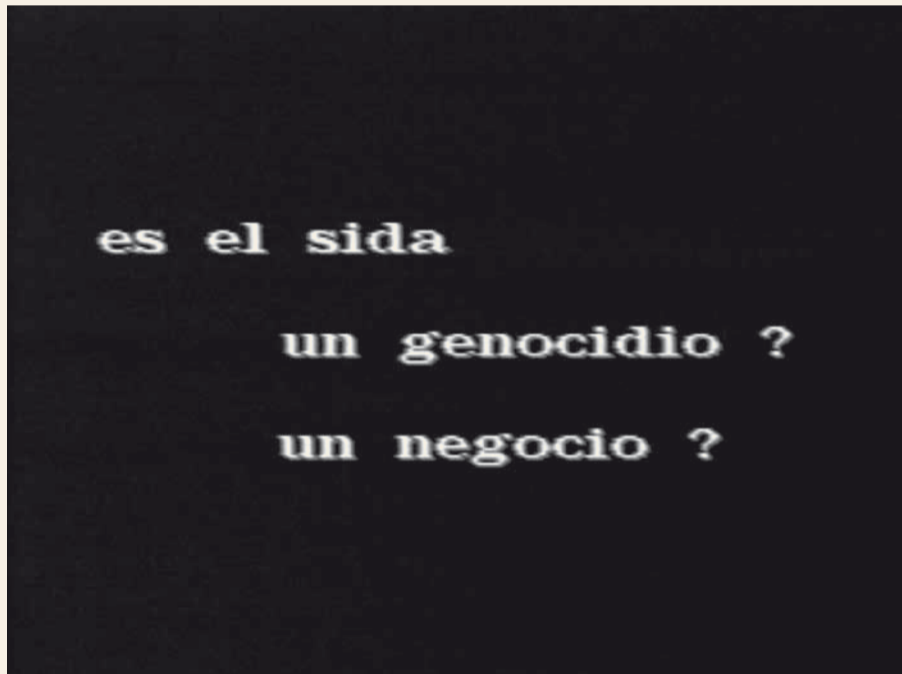
eman zuten tallerrean parte hartu zuten lagun-talde batek sortu zuten The Carrying Society, eta hainbat proiektu egin zituen arte eta esfera publikoari buruz. Proiektu horien oroimena barreiatuta dago oraindik, eta, beraz, Equipo re plataformak berreskuratzeke proposamena egin du. Hala ere, Equipo re plataformak *Marginalian* izan duen parte-hartzea amaitu gabe dago, eta «HIESaren anartxiboak» hartuko duen azken forma proiektuaren hurrengo aldie-tan egiten den lanaren arabera izango da.

Ildo horretan, 2012-13 biurtekoan, artxiboaren muina osatuko duten materialak biltzen, ekoizten eta era kritikoan bahetzen aritu dira, lan-es-parru zehaztuz ikertzeke eta ekoizteko hainbat ekintza eginez, adibidez, hauek: Txileko hainbat lekutan egin-dako *Políticas del cuerpo** ekimena; une honetan abian dagoen Reina Sofía museoaren ikertzeke egoitzen programan egindakoak; Sevillako

UNIA – arteypensamiento progra-man aurki garatuko dutena; eta Pa-gadi sistemarako landuko dituzte-nak, DSS2016EU-ko arte, sormen eta pentsamendu garaikidea sustatzen dituen diziplinen zeharreko platafor-ma, Equipo re bertan txertatu baita.

Equipo re lurralde ezberdinen artean ekintza eta ikerketa eginez lankidetzan diharduen plataforma bat da; eta bere parte-hartzaileek artearen espazioa ekintza kritikoarekin egituratzeko duten interesa du jomuga. Ikerketa, elkarrizketa eta eztabaidako ekimenak egin ditu hainbat lekutan, besteak beste, hauetan: La Purée Associació Cultural (Bartzelona); Fundació Tàpies (Bartzelona); Centro Cultural de España (Buenos Aires, Argentina); Universidad de Concepción (Txile); MUMS - Movimiento por la Diversidad Sexual (Santiago, Txile); Museo de Arte Contemporáneo MAC (Santiago, Txile).

<http://equipo-re.org/>



Actualmente Equipo re está llevando a cabo un trabajo de identificación, recopilación y análisis de las prácticas estéticas, representaciones, experiencias colectivas y tácticas performativas que han determinado las políticas del sida, por vez primera, desde una perspectiva no anglosajona. El fin último de la iniciativa es la puesta en marcha de un «contra-archivo» o Anarchivo de políticas del sida. No se trata de simplemente plantear una nueva aproximación a la relación entre «arte y sida» —en el sentido de un «arte inspirado por la enfermedad»—, sino de cartografiar el tipo de desplazamientos, quie-bros e irrupciones estructurales que emergen en el ámbito de la produc-ción cultural a partir del sida.

La intervención en *Marginalia* de Equipo re ha consistido en asociar a este proceso el fondo documental de Pepe Espaliú disponible en Arteleku, y, muy en especial, el conjunto de materiales relativos al colectivo The

Carrying Society (1992-1998). Funda-do por un grupo de participantes del taller impartido por Espaliú en Ar-teleku, The Carrying Society, desa-rrrolló diversos proyectos sobre arte y esfera pública cuya memoria perma-nece dispersa y que ahora Equipo re propone recuperar. Con todo, la par-ticipación de Equipo re en *Margina-lia* tiene un carácter inconcluso, y la forma final que el «Anarchivo sida» pudiera tomar se desprenderá del trabajo realizado a lo largo de las ve-nideras etapas del proyecto.

En este sentido, el bienio 2012-13 está siendo dedicado a la recopilación, producción y destilado crítico de los materiales que conformarán el núcleo del archivo, a través de diversas acciones de investigación y producción en marcos de trabajo específicos, como la ya celebrada iniciativa *Políticas del cuerpo** en diversas localizaciones de Chile; el programa de residencias de inves-tigación del Museo Reina Sofía, ac-

tualmente en marcha; el programa UNIA – arteypensamiento, Sevilla, de próximo desarrollo; y el sistema Pagadi, la plataforma transdiscipli-nar de DSS2016EU para el fomento del arte, la creación y el pensamiento contemporáneo, al que se ha integra-do Equipo re.

Equipo re es una plataforma de investigación y acción transterritorial y colaborativa construida en torno al interés de sus participantes por la articulación del espacio del arte con la acción crítica. Ha desarrollado iniciativas de investigación, interlocución y debate en contextos como La Purée Associació Cultural (Barcelona); Fundació Tàpies (Barcelona); Centro Cultural de España (Buenos Aires, Argentina); Universidad de Concepción (Chile); MUMS - Movimiento por la Diversidad Sexual (Santiago, Chile); Museo de Arte Contemporáneo MAC (Santiago, Chile), entre otros.

<http://equipo-re.org/>

ARTELEKUKO JARDUERAK

Kristobaldegi 14. Loiola Auzoa. 20014 Donostia.
www.arteleku.net

Topaketa | Tailerra

JELETON: PARIS IS BURNING OHARDUNA
PRODUKZIO - TOPAGUNEA

Martxoaren 11tik 15era, 2013. 11:00etatik 14:00etara
eta 16:00etatik 20:00etara (parte-hartzaileekin adosteko).

Pepe Espaliúren liburutegia dugu Artelekun. Liburutegia dugu (horretaz geratzen dena), auzipean; Pepe Espaliú dugu (horretaz geratzen dena), auzipean; Arteleku dugu (horretaz geratzen dena), auzipean. Gutako batzuei gonbit egin digute hori berrabiatzeko, desaktibatua izan den hori. Ez dugu ezer egingo liburutegiaz, Pepez edo Artelekuz. Ez dugu liburutegiaz, Pepez edo Artelekuz hitz egingo. Proposamena egiten dizugu erakusketa batean biltzeko, eta denok batera argitalpen bat egiteko, beste kontu batez eta honetaz ere jardungo duen argitalpen bat. Informazio gehiago nahi baduzu, idatziezaguzu hona: jeleton@jeleton.com.

Topaketa | Aurkezpena | Erakusketa

MARGINALIA EKOIZPENEN AURKEZPENEA

Martxoaren 16a, larunbata, 2013. 12:00etik 19:00etara.

Parte-hartzaileak: María Ángeles Alcántara Sánchez, Jesús Arpal Moya, Aimar Arriola, Tamara Díaz Bringas, Santiago Eraso, Dora García (ez presentziala), Nancy Garín, Antonio Gagliano, Nicolas Malevé, Pablo Marte, Julia Morandeira, Susana Talayero eta Linda Valdés.

Jardunaldi honetan, *Marginalia* proiektuaren lehenengo emaitzak azalduko dira, proiektua eratzten duten arte eta artxiboko lau ekoizpenen aurkezpenarekin, elkarrizketa abiaraziko duten kanpoko ahotzen «interpelazioarekin» eta lan-prozesuei lotutako materialen espazializazioarekin, Artelekuko lehen solairuko hainbat lekutan.

12:00-13:00 *Marginalia* proiektuaren aurkezpena:
Aimar Arriola + sarrerako hitzak:
Santiago Eraso.

13:00-14:00 *Anarchivo sida* lanaren aurkezpena:
Equipo re (Nancy Garín eta Linda Valdés)
+ interpelazioa: Nicolas Malevé.

14:00-16:00 Bazkaria.

16:00-17:00 *The Free Mimesis Project* proiektuaren aurkezpena:
Antonio Gagliano + interpelazioa:
Tamara Díaz Bringas.

17:00-18:00 *Principios movedizos y provisionales* aurkezpena:
Pablo Marte eta Susana Talayero + interpelazioa:
Julia Morandeira.

18:00-19:00 *Paris Is Burning oharduna* lanaren aurkezpena:
Jeleton + interpelazioa: Dora García
(ez presentziala).

Parte-hartzaileak (alfabetoaren hurrenkeran):

Aimar Arriola komisarioa eta ikerlaria izateaz gain,
Marginalia proiektuko proposatzailea da.

Tamara Díaz Bringas ikertzailea eta kuradorea da. *FM_el archivo y la caja de zapatos* (2011), bezalako proiektuak egin ditu, Fina Mirallesen artxiboari buruz. 1999. eta 2009. urteen artean, TEOR/ética proiektuko kuradorea eta argitalpen-koordinatzailea izan zen, Costa Ricako San José.

Santiago Eraso Arteleku zuzendu zuen 1986. eta 2006. urteen artean. Gero, 2009. eta 2011. urteen artean, Donostia 2016ko Europako Kultura Hiriburua izateko hautagaitzako kultura-zuzendaria izan zen, eta, orain, horretan ari da aholkulari-lanetan. 2001. urtetik aurrera, UNIA arteypensamiento proiektuko edukien taldeko kidea da.

Dora García artelanarekiko topaketaren natura instituzionalari buruzko eztabaida etikoetan eta gogoetan jartzen du ikuslea. 2007 Münster Sculpture Projects-en, Veneziako Bienaleko Espainiako pabiloian, 2011, eta Kassel-eko Dokumentan, 2012, parte hartu izan du, besteak beste. (Parte-hartze ez presentziala).

Nancy Garín (Equipo re) ikerlaria eta *Marginalia* proiektuko kidea da. Horren aurretik, Etcétera... arte-taldeko eta Internacional Errorista mugimenduko kidea izan zen.

Antonio Gagliano artista eta *Marginalia* proiektuko kidea da.

Jeleton (María Ángeles Alcántara Sánchez eta Jesús Arpal Moya) artistak eta *Marginalia* proiektuko kideak dira.

Nicolas Malevé artista, software askeko programatzailea eta data activist-a da. Constant taldeko kide gisa (Brusela), beste lan-ildo batzuen artean, artxiboa berreskuratzeko proiektuak egin ditu, esate baterako, Active Archives.

Pablo Marte artista eta *Marginalia* proiektuko kidea da.

Julia Morandeira komisarioa eta ikerlaria da. Gaur egun, proiektuetako zuzendari artistikoa da LOOP/Screen Projects-en.

Susana Talayero artista eta *Marginalia* proiektuko kidea da.

Linda Valdés (Equipo re) ikerlaria eta *Marginalia* proiektuko kidea da. Fundació Antoni Tàpieseko jarduera-arloan lan egiten du; bertan, zentroko artxiboa abiarazi nahi duen Arts combinatories plataformako kidea da eta, gainera, Prototips en codi obert proiektua koordinatzen du.

ACTIVIDADES EN ARTELEKU

Kristobaldegi 14. Loiola Auzoa. 20014 Donostia - San Sebastián.
www.arteleku.net

Encuentro | Taller

JELETON: PARIS IS BURNING OHARDUNA
PRODUKZIO - TOPAGUNEA

Del 11 al 15 de marzo, 2013. De 11 a 14h y de 16 a 20h
(a acordar con las participantes).

Tenemos la biblioteca personal de Pepe Espaliú en Arteleku. Tenemos la biblioteca (lo que queda de ella), en litigio, tenemos a Pepe Espaliú (lo que queda de él), en litigio, tenemos Arteleku (lo que queda de ella), en litigio. Se nos invita, a algunas de nosotras, a reactivar eso, lo que ha sido desactivado. No vamos a hacer algo sobre la biblioteca, sobre Pepe o sobre Arteleku. No vamos a hablar de la biblioteca, de Pepe o de Arteleku. Te proponemos reunirnos en una exposición para plantear conjuntamente una publicación, que va de otra cosa pero también de esto. Si quieres información puedes escribirnos a jeleton@jeleton.com.

Encuentro | Presentación | Exposición

PRESENTACIÓN PRODUCCIONES MARGINALIA

Sábado 16 de marzo, 2013. De 12:00 a 19:00h.

Con la participación de: María Ángeles Alcántara Sánchez, Jesús Arpal Moya, Aimar Arriola, Tamara Díaz Bringas, Santiago Eraso, Dora García (no presencial), Nancy Garín, Antonio Gagliano, Nicolas Malevé, Pablo Marte, Julia Morandeira, Susana Talayero y Linda Valdés.

Esta jornada introduce los primeros resultados del proyecto *Marginalia* mediante la presentación de las cuatro producciones artísticas y de archivo que lo integran, la «interpelación» de voces externas con las que activar un diálogo y la espacialización de materiales relacionados con los procesos de trabajo en diversas ubicaciones de la primera planta de Arteleku.

12:00-13:00h Presentación *Marginalia*:
Aimar Arriola + intervención introductoria:
Santiago Eraso.

13:00-14:00h Presentación *Anarchivo sida*:
Equipo re (Nancy Garín y Linda Valdés)
+ interpelación: Nicolas Malevé.

14:00-16:00h Comida.

16:00-17:00h Presentación *The Free Mimesis Project*:
Antonio Gagliano + interpelación:
Tamara Díaz Bringas.

17:00-18:00h Presentación *Principios movedizos y provisionales*:
Pablo Marte y Susana Talayero + interpelación:
Julia Morandeira.

18:00-19:00h Presentación *Paris Is Burning oharduna*:
Jeleton + interpelación: Dora García
(no presencial).

Participantes (en orden alfabético):

Aimar Arriola es comisario e investigador y proponente del proyecto *Marginalia*.

Tamara Díaz Bringas es investigadora y curadora. Ha desarrollado proyectos como *FM_el archivo y la caja de zapatos* (2011), en torno al archivo de Fina Miralles. Entre 1999 y 2009 trabajó como curadora y coordinadora editorial en TEOR/ética, San José, Costa Rica.

Santiago Eraso dirigió Arteleku entre 1986 y 2006. Entre 2009 y 2011 fue Director Cultural de la candidatura de San Sebastián para la Capital Europea de la Cultura 2016, donde ahora ejerce como Consejero. Desde 2001 forma parte del equipo de contenidos de UNIA arteypensamiento.

Dora García (no presencial) emplaza al espectador en controversias éticas y reflexiones sobre la naturaleza institucional del encuentro con la obra. Ha participado en Münster Sculpture Projects 2007, el pabellón de España en la Bienal de Venecia, 2011, y la documenta de Kassel, 2012, et. al.

Nancy Garín (Equipo re) es investigadora e integrante del proyecto *Marginalia*. Anteriormente, fue miembro del colectivo artístico Etcétera... y de la Internacional Errorista.

Antonio Gagliano es artista e integrante del proyecto *Marginalia*.

Jeleton (María Ángeles Alcántara Sánchez y Jesús Arpal Moya) son artistas e integrantes del proyecto *Marginalia*.

Nicolas Malevé es artista, programador de software libre y data activist. Como parte del colectivo Constant (Bruselas), y entre otras líneas de trabajo, ha desarrollado proyectos de reapropiación del archivo como Active Archives.

Pablo Marte es artista e integrante del proyecto *Marginalia*.

Julia Morandeira es comisaria e investigadora. Actualmente es Directora artística de proyectos en LOOP/Screen Projects.

Susana Talayero es artista e integrante del proyecto *Marginalia*.

Linda Valdés (Equipo re) es investigadora e integrante del proyecto *Marginalia*. Trabaja en el área de actividades de la Fundació Antoni Tàpies donde forma parte del equipo Arts combinatories, la plataforma de activación del archivo del centro, y coordina el proyecto Prototips en codi obert.

DESKOKATUTAKO JARDUERAK

Aurkezpenak

PARIS IS BURNING OHARDUNA PRODUKZIO TOPAGUNEA

2013ko martxoaren 4a, 20:30 Anti- Liburudenda Maiatzaren Biko Kalea, 2 48003 Bilbo www.anti-web.com	2013ko martxoaren 5a, 19:30 Kaxilda Arroka kalea, 6 20006 Donostia www.kaxilda.net
---	---

Martxoaren 11tik 15era bitartean Artelekun izango den Jeletonen *Paris Is Burning* oharduna produkzio-topagunearen aurkezpenak.

Hitzaldia

AIMAR ARRIOLA: PARADIGMA KUTSATZEA

2013ko maiatzaren 4a.
Center for Basque Studies. University of Nevada, Reno (USA).
<http://basque.unr.edu/>

Mitotik gertu, Pepe Espaliú eta berak landutako *Carrying* (1992) ekintza HIESa era kritikoan berraztertze 1990eko hamarkadaren hasieran azaldu ziren kultura-formen ikurra dira, hala Euskal Herrian nola Estatu espainiarrean. Hemen «Espaliú paradigma» aztertu nahi da berriz —ikuspegi konplexuago batetik kutsatu—, eta HIESarekin batera kultura-ekoizpenean bat-batean agertzen diren aldaketa-moten erdian kokatu, Artelekuko atzealde aldakor eta paradigmaticoan. *Beyond Guernica and the Guggenheim: Relations between Art and Politics from a Comparative Perspective* izeneko sinposioan sartuta, Center for Basque Studies / University of Nevada, maiatzaren 2tik 4ra.

Topaketa | Aurkezpena

ANTONIO GAGLIANO & AIMAR ARRIOLA:
THE FREE MIMESIS PROJECT

Ekainaren bigarren hamabostaldia, (aurki zehaztuko dugu data).
Arts combinatories / Fundació Antoni Tàpies
Aragó 255, Barcelona. www.fundaciotapiés.org

...paisaia exotikoetako posta-txartelak, nikotinaren aurkako txartel bat, erlijiozko ikonografia duten irudiak, gay saunen iragarkiak, Lacanen liburu bati buruzko iruzkin bat, Bartzelonako Under Guiaren ale bat, tatuajeak egiteko motiboen fotokopiak, Lenin hilda erakusten duen argazki bat, eta Antoni Tàpiesi buruzko dozena bat prentsa-ebakin. Pepe Espaliú bizirik zegoela bildumatu zituen eta bere liburutegiko liburuetako orrien artean gorde zituen material horiek eta beste batzuk izan dira *The Free Mimesis Project* lanaren abiaburua. Orain marrazkiak diren dokumentu horiei buruz jardun nahi dugu hizketan hemen, irudiak eskuratzeko, irudiak ibiltzeko eta guk haiekin harremanetan jartzeko dauden moduei buruz solasean.

MARGINALIA BIGARREN ZATIAREN AURRERAPENA

2013/2014ko udazkenean eta neguan, *Marginalia* agerian jartzeko bigarren aldia izango da. Besteak beste, Donostiako KM kulturuneko Ganbaran, kabineteko erakusketa bat egongo da ikusgai, Pepe Espaliúren azken lanera berriz hurbiltzeko behar diren baldintza dokumentalen proba-saiok egiteko, Espaliúren heriotzaren 20. urteurrena betetzen den urtean. 2014. urtearen hasieran, saio horren bigarren artikulazioa egongo da ikusgai CAPEn, Kordobako Centro de Arte Pepe Espaliú. Horrez gain, hemen bilduta dauden arte eta artxiboko lau ekoizpenak banaka aurkeztuko dira testuinguru ezberdinetan. Jarduera horiek ezagutzera emateko, beste inprimaki bat aterako da, eta lankideak diren egoitzek erabili ohi dituzten bideak eta www.eremuak.net web gunea baliatuko ditugu.

Argazki kredituak (A4 azaltzua)

1. Pepe Espaliú liburutegiaren lehen kokapenaren ikuspegia; *Desartxiboa*ren barruko orri baten argazkia. *Desartxiboa* (2002), Asier Mendizabal (konzeptua eta diseinua), Gipuzkoako Foru Aldundia / Diputación Foral de Gipuzkoa (arg.), ISBN: 84-7907-361-6. Artelekuk 2002ko udaberriean atek berriz zabandu zituenean argitaratu. Jatorrizko argazkiak: Ricardo Iriarte.
2. Prentsa albistearen aukeraketa (1993-94). Artelekuko Dokumentazio Zentroan kontsultatzeko eskuragarri dauden fotokopien argazkiak. Jatorrizko hemerrotekako zerbitzua: Euro Documentación.
3. Pepe Espaliú liburutegiaren bigarren kokapenaren ikuspegia, Miren Eraso BGM Arquitectos-ekin izandako elkarrizketa bat irudiztatzen. *Zehar* #49 (2002) alearen 5. orriko argazkia, Gipuzkoako Foru Aldundia / Diputación Foral de Gipuzkoa (arg.). Jatorrizko argazkia: Dani Blanco.
4. Artelekuko Liburutegiaren eta Dokumentazio Zentroaren ikuspegia, lehen zabaltze-lanak egin ondoren. *Zehar* #24 (1994) alearen atzeko azaleko argazkia, Gipuzkoako Foru Aldundia / Diputación Foral de Gipuzkoa (arg.). Jatorrizko argazkia: Ricardo Iriarte.

ACTIVIDADES DESLOCALIZADAS

Presentaciones

PARIS IS BURNING OHARDUNA PRODUKZIO TOPAGUNEA

4 de marzo, 2013. 20:30h Anti- Liburudenda Maiatzaren Biko Kalea, 2 48003 Bilbo www.anti-web.com	5 de marzo, 2013. 19:30h Kaxilda Arroka kalea, 6 20006 Donostia - San Sebastián www.kaxilda.net
--	--

Presentaciones previas al encuentro de producción *Paris Is Burning* oharduna, de Jeletón, que se celebra en Arteleku del 11 al 15 de marzo.

Conferencia

AIMAR ARRIOLA: CONTAMINAR EL PARADIGMA

4 de mayo, 2013.
Center for Basque Studies. University of Nevada, Reno (USA).
<http://basque.unr.edu/>

Próximo al mito, Pepe Espaliú y su acción *Carrying* (1992) singularizan en el País Vasco y el Estado español las formas culturales que emergieron a principios de la década de los 90 dirigidas al replanteamiento crítico del sida. Lo que aquí se pretende es reconsiderar el «paradigma Espaliú» —contaminarlo desde un enfoque más complejo— situándolo en medio del tipo de mutaciones que en la producción cultural irrumpen con el sida, sobre el trasfondo igualmente mutable y paradigmático de Arteleku. Como parte del simposio *Beyond Guernica and the Guggenheim: Relations between Art and Politics from a Comparative Perspective*, Center for Basque Studies / University of Nevada, 2-4 de mayo.

Encuentro | Presentación

ANTONIO GAGLIANO & AIMAR ARRIOLA:
THE FREE MIMESIS PROJECT

Segunda quincena de junio (fecha a concretar).
Arts combinatories / Fundació Antoni Tàpies
Aragó 255, Barcelona. www.fundaciotapiés.org

...postales de parajes exóticos, una tarjeta antinicotina, imágenes de iconografía religiosa, publicidad de saunas gay, una reseña de un libro de Lacan, un ejemplar de la Under Guia de Barcelona, fotocopias de motivos para tatuajes, una fotografía de Lenin muerto, una decena de recortes de prensa sobre Antoni Tàpies. Estos y otros materiales coleccionados en vida por Pepe Espaliú y guardados entre las páginas de los libros que conforman su biblioteca personal han sido el punto de partida de *The Free Mimesis Project*. En torno a estos documentos convertidos ahora en dibujo, lo que aquí proponemos es conversar sobre los modos en los que accedemos a las imágenes, estas circulan y nos relacionamos con ellas.

AVANCE MARGINALIA SEGUNDA PARTE

En otoño-invierno 2013/2014 tendrá lugar la segunda fase de visibilización de *Marginalia*. Entre otras iniciativas, se presentará una muestra de gabinete en el espacio Ganbara del KM, Donostia, que busca ensayar las condiciones documentales necesarias para una nueva aproximación al trabajo último de Pepe Espaliú, en el año en el que se cumple el vigésimo aniversario de su fallecimiento. Una segunda articulación de este ensayo llegará al CAPE - Centro de Arte Pepe Espaliú, Córdoba, a primeros de 2014. Asimismo, se prevén presentaciones individuales de las cuatro producciones artísticas y de archivo aquí reunidas en contextos diversos. Estas actividades se darán a conocer a través de un segundo soporte impreso, los canales habituales las sedes colaboradoras y el sitio web www.eremuak.net.

Créditos fotográficos (portadilla A4)

1. Vistas de la primera ubicación de la Biblioteca Pepe Espaliú. Fotografía de una página interior de *Desartxiboa* (2002), Asier Mendizabal (concepto y diseño), Ed. Gipuzkoako Foru Aldundia / Diputación Foral de Gipuzkoa, ISBN: 84-7907-361-6. Publicado coincidiendo con la reapertura de Arteleku, primavera 2002. Fotografías originales: Ricardo Iriarte.
2. Selección de noticias de prensa (1993-94). Fotografías de fotocopias disponibles para consulta en el Centro de Documentación de Arteleku. Servicio de hemeroteca original: Euro Documentación.
3. Vista de la segunda ubicación de la Biblioteca Pepe Espaliú ilustrando una entrevista de Miren Eraso con BGM Arquitectos. Fotografía de la página 5 de *Zehar* #49 (2002), Ed. Gipuzkoako Foru Aldundia / Diputación Foral de Gipuzkoa. Fotografía original: Dani Blanco.
4. Vista de la Biblioteca y Centro de Documentación de Arteleku tras su primera ampliación. Fotografía de la contraportada de *Zehar* #24 (1994), Ed. Gipuzkoako Foru Aldundia / Diputación Foral de Gipuzkoa. Fotografía original: Ricardo Iriarte.